



Årsredovisning 2006

AKTIEÄGARINFORMATION

Årsstämma 2007

MSC Konsult ABs årsstämma hålls torsdagen den 26 april 2007 kl. 16.00 i City Conference Centre, Norra Latin, Drottninggatan 71B, Stockholm

Anmälan

Aktieägare som önskar delta i årsstämman skall

- dels vara införd i den av VPC AB förda aktieboken fredagen den 20 april 2007
- dels anmäla sig till bolaget senast fredag den 20 april 2007 kl 17.00

Anmälan kan göras på följande sätt:

- per telefon 08-446 55 00
- per post till, MSC Konsult AB, Vasagatan 52, 111 20 Stockholm
- per e-post till, info@msc.se

Vid anmälan vänligen uppge namn, person- eller organisationsnummer, adress och telefonnummer, aktieinnehav samt antal biträden i förekommande fall.

Aktieägare som låtit förvaltarregistrera sina aktier måste dessutom tillfälligt inregistrera dessa i eget namn hos VPC för att äga rätt att delta i årsstämman. Sådan inregistrering görs genom att kontakta den bank eller fondhandlare som förvaltar aktierna och skall vara verkställd senast den 20 april.

Föreslagen utdelning

MSCs styrelse avser föreslå stämman att en utdelning för verksamhetsåret om 0,60 kr per aktie varav 0,30 kr utgör ordinarie utdelning och 0,30 kr extrautdelning. Som avstämningsdag för rätt att erhålla utdelning föreslås den 2 maj 2007. Om årsstämman beslutar enligt förslaget beräknas utdelningen komma att utsändas av VPC med början måndagen den 7 maj 2007.

Ekonomisk information för räkenskapsåret 2007

Delårsrapport januari-mars	2007-04-26
Delårsrapport januari-juni	2007-08-16
Delårsrapport januari-september	2007-10-25
Bokslutskommuniké för 2007	2008-02-13

Årsredovisningen sänds till alla aktieägare som är registrerade hos VPC.

Beställningsinformation

Rapporter och ekonomisk information publiceras på MSCs webbplats, www.msc.se
Beställning kan ske genom MSCs växel, 08-446 55 00 eller via e-post till info@msc.se

INNEHÅLL

Inledning

Året i sammandrag	4
MSC i korthet	5
VD har ordet	6

Bokslut 2006

Förvaltningsberättelsen.....	21
Resultaträkningar	23
Balansräkningar	24
Förändringar i eget kapital	26
Kassaflödesanalys	27
Flerårsöversikt	28
Redovisningsprinciper och Noter	30
Resultatdisposition	37
Revisionsberättelse.....	38
Definitioner	39

Verksamheten

Verksamhetsöversikt	9
Konsultverksamheten.....	10
Utbildningsverksamheten	12
Hållbar utveckling.....	13
Marknad och kunder.....	14
Våra medarbetare.....	16
MSC aktien.....	18

Bolagsstyrning

Ledande befattningshavare	41
Styrelse.....	41
Bolagsstyrning	42
English summary	43

ÅRET I SAMMANDRAG

År 2006

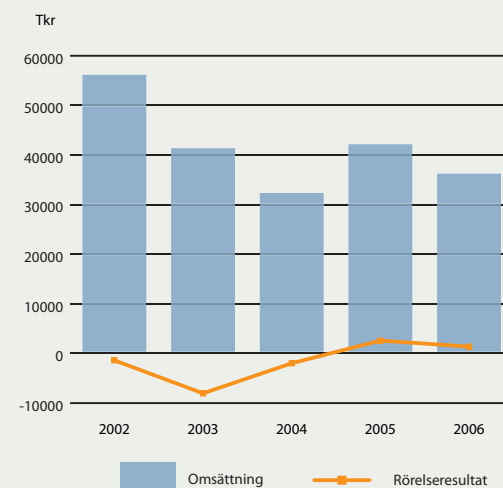
MSCs konsultverksamhet fortsätter att visa lönsamhet under 2006. Omsättning har dock minskat som följd av att ett större kundprojekt avslutats under året. Den allmänna efterfrågan på IT konsulttjänster har varit god under året och MSC får många förfrågningar på erfarna konsulter där vi har haft svårt att leverera den önskade profilen. MSCs debiteringsgrad under året har genomgående varit mycket hög.

Under året har MSC tagit fram en strategiskt handlingsplan i syfte att öka MSCs specialisering inom valda teknikområden och kundsegment. Historiskt har merparten av MSCs kunder varit stora kunder framförallt inom sektorerna Bank & finans. I takt med att dessa kunder nu i allt större grad ändrat sina inköpsprocesser och inköpen styrs genom ramavtal gynnas stora leverantörer på bekostnad av små och medelstora företag. MSCs nya strategiska handlingsplan har ett högre fokus på medelstora kundföretag. Detta innebär att MSC skall fördjupa samarbetet med valda kunder och därmed kunna ta ansvar för hela eller delar av deras IT verksamhet.

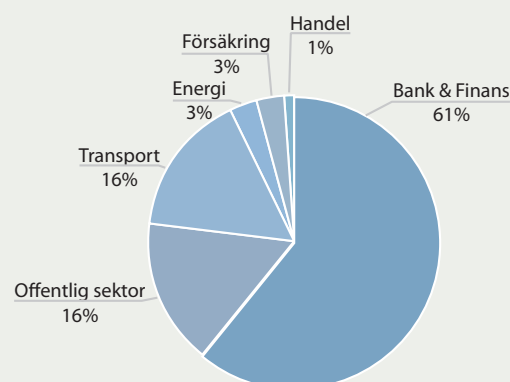
MSC aktien

MSCs B-aktier noterades 1998 och handlas på Stockholmsbörsens Small Cap. Aktiekursen handlades den 31 december 2006 för 9,70 (10,75) kr. Aktiens lägsta notering under året var 8,70 kr den 8 september och högsta var 16,00 kr den 21 mars. MSCs börsvärde uppgick vid årsslutet till 30,7 mkr. MSCs styrelse avser föreslå stämman en utdelning om 0,60 kronor per aktie för räkenskapsåret 2006.

Omsättning & Rörelseresultat



Omsättning per bransch



Siffror i korthet

	2002	2003	2004	2005	2006
Nettoomsättning, tkr	55 788	40 995	31 974	41 796	35 869
Rörelseresultat, tkr	-1 384	-8 030	-1 969	2 594	1 385
Rörelsemarginal, %	-	-	-	6,2	3,9
Resultat per aktie, kr	-1,74	-2,60	-0,62	0,90	0,59
Eget kapital, kr	24 935	16 702	14 731	17 574	16 760
Soliditet %	64,8	56,0	62,9	64,7	70,4

MSC I KORTHET

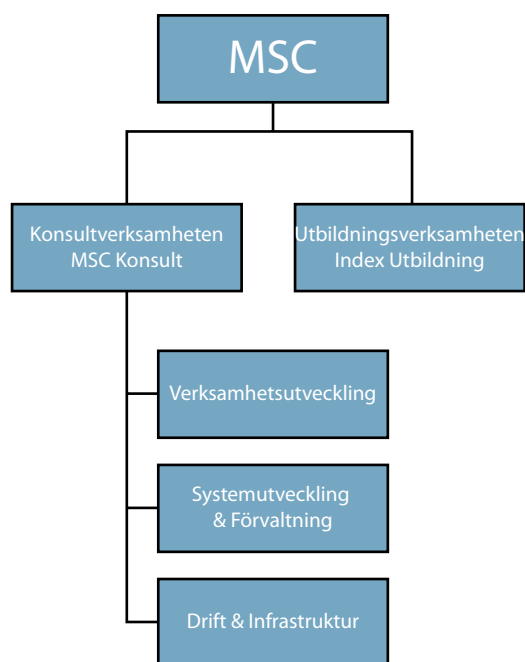
Verksamhetsbeskrivning

MSC är ett IT-tjänsteföretag med inriktning på Verksamhetsutveckling, Systemutveckling och Förvaltning, Drift och Infrastruktur samt Utbildning. MSC levererar värdeskapande IT-lösningar och är en långsiktig partner till våra kunder. Bolaget grundades 1987 står för kontinuitet och ekonomisk stabilitet.

MSC har sin primära marknad i Sverige inom branscherna Bank & finans, Försäkring, Transport samt Offentlig sektor.

MSC driver verksamheten i två affärsområden - konsulttjänster och utbildning. Utbildningsverksamheten drivs i dotterbolaget Index Utbildning AB.

Affärsområden



AFFÄRSIDÉ

MSCs affärsidé är att leverera värdeskapande IT-lösningar som hjälper kunden realisera affärsnyttan med IT. Målet är att alltid vara en kompetent och effektiv samarbetspartner. Det är genom sunda värderingar, långsiktighet i kundrelationerna och upprätthållandet av en hög kompetensnivå som MSC bidrar till utvecklingen av sina kunders verksamhet. Nöjda kunder är lojala och MSC har idag många långa och nära kundrelationer.

VISION

Visionen är att vara en komplett IT tjänsteleverantör till våra kunder. Våra tjänster ska täcka allt som behövs för att bedriva IT verksamhet för ett företag eller en organisation.

MÅL

- Leverera kvalificerade tjänster med konkurrenskraftiga priser.
- Att vara en attraktiv arbetsplats för våra medarbetare.
- Uppnå tillväxt med lönsamhet genom att växa organiskt och med företagsförvärv.

STRATEGIER

- Fokusera tjänsteutbudet och anpassa den till prioriterade kundsegment.
- Utveckla egna medarbetare till specialnivå.
- Söka organisk tillväxt i första hand.
- Stärka företaget med förvärv av konsultverksamheter.

VD HAR ORDET

MSC fortsätter att visa lönsamhet under 2006. Detta trots att omsättningen minskade som en följd av att ett större kundprojekt avslutats under året. Den allmänna efterfrågan på IT konsulttjänster har varit god under året men MSC har haft svårigheter att leverera tjänster på grund av brist på erfarna konsulter. MSCs debiteringsgrad under året har genomgående varit mycket god.

År 2006 har varit ett år av omställning. Under året har MSC tagit fram en strategiskt handlingsplan i syfte att öka MSCs specialisering inom valda teknikområden och kundsegment. Historiskt har en stor andel av MSCs kunder varit stora företag framförallt inom sektorerna Bank & finans samt Försäkring. I takt med att dessa kunder nu i allt större grad ändrat sina inköpsprocesser och inköpen styrs genom ramavtal gynnas stora konsultleverantörer på bekostnad av små och medelstora företag. Det blir allt svårare för mindre företag att leverera tjänster till de stora företagen.

MSCs mål är att utökat andelen kunder bland medelstora företag. Detta innebär att MSC skall fördjupa samarbetet med valda kunder och därmed kunna ta ansvar för hela eller delar av deras IT verksamhet. Arbetet med detta har påbörjats och har redan givit resultat.

MSCs tjänsteutbud har under året omfattat Verksamhetsutveckling, Systemutveckling, Drift och Infrastruktur och Utbildning. I enlighet med handlingsplanen har MSC även börjat anpassa sitt tjänsteutbud för att bli en bättre partner till medelstora kundföretag. Detta sker genom en ökad teknisk specialisering samt genom att öka försäljningen av lösningsanpassade tjänster. Denna anpassning innebär att MSC tar över ansvaret för vissa IT funktioner hos kundföretagen. Business Intelligence är ett exempel på ett

prioriterat tjänsteområde som vuxit under året. Business Intelligence omfattar både Verksamhetsutveckling och Systemutveckling.

Sveriges ekonomi hade en stark tillväxt under 2006 och företagen inom den privata sektorn uppnådde generellt en positiv utveckling. Den offentliga sektorn har däremot visat en viss återhållsamhet under 2006.

IT konsultbranschen i sin helhet har visat en stabil utveckling under året och priserna har varit något uppgående. Flertalet företag har visat tillväxt och lönsamhet under året. Trots en uppåtgående bransch har antal anställda inom IT sektorn sjunkit i sin helhet enligt statistik från arbetsgivarorganisationen Almega ITA. Branschen har även präglats av konsolideringar då företag positionerar sig för att öka sina marknadsandelar.

Efterfrågan på konsulttjänster har varit god under 2006 framförallt avseende erfarna konsulter inom projektledning, utveckling och testledning. Flertalet förfrågningar har kommit inom sektorerna Bank & finans, Transport och Handel samtidigt som MSC upplevt att den Offentliga sektorn varit mer återhållsam. MSCs leveranskapacitet har dock varit en begränsande faktor på grund av att det har varit svårt att rekrytera erfarna konsulter. En del av efterfrågan har mötts med underkonsulter med vilka MSC har ett gott samarbete. Sammantaget kan man säga att MSCs leveranskapacitet har varit mindre än efterfrågan under året.

Utbildningsverksamheten har haft en positiv utveckling under 2006 och redovisar en vinst trots en viss minskning av försäljningen. Vi lever i en värld där tid är den största bristvaran och där arbetslivet kräver ständig förnyelse och förmåga till förändring. Kursutbudet anpassas därför kontinuerligt efter förändringar inom IT-tekniken. Under året har utbildningen varit fokuserad på produkter

från Microsoft, Adobe, Lotus och Macromedia.

Koncernen visar en fortsatt lönsamhet om än något lägre än föregående år. Omsättningen för helåret 2006 uppgick till 35,9 mkr och har minskat jämfört med föregående år. Resultatet blev 1,4 mkr efter avskrivningar och 1,9 mkr efter finansiella investeringar. Årets rörelsemarginal uppgick till 3,9 % och vinstmarginal till 5,2 %. MSC har en fortsatt stark finansiell ställning och vid utgången av år 2006 uppgick soliditeten till 70,4 procent.

Utsikter för år 2007. Enligt MSCs bedömning kommer efterfrågan på IT konsulttjänster att vara på samma höga nivå som det gångna året. MSC arbetar med att anpassa tjänsteutbudet och kommer att vända sig till medelstora företag i en ökad utsträckning under 2007. För att utöka leveranskapaciteten har MSC som målsättning att dels att rekrytera fler konsulter samt förvärva konsultföretag. Utbildningsverksamheten har goda förutsättningar att visa positivt resultat under 2007. Sammantaget kommer MSC att ha en positiv utveckling under 2007.



”Ett år av omställning”

Stockholm i mars 2007

Muazzam Choudhury

A handwritten signature in black ink that reads "M. S. Choudhury". The signature is written in a cursive, slightly stylized font.

Verkställande direktör

VERKSAMHETSÖVERSIKT

MSC är ett IT företag med inriktning på Verksamhetsutveckling, Systemutveckling och Förvaltning, Drift och Infrastruktur samt Utbildning. MSC är en IT-leverantör och tar helhetsansvar enligt kundernas önskemål. MSC har sin primära marknad i Sverige inom branscherna Bank & finans, Försäkring, Transport samt Offentlig sektor. MSC driver verksamheten i två affärsområden - konsultverksamheten och utbildningsverksamheten.

Konsultverksamheten

Konsultverksamheten drivs i moderbolaget, MSC Konsult AB och är indelad i följande tjänsteområden:

- Verksamhetsutveckling
- Systemutveckling och Förvaltning
- Drift och Infrastruktur

Målet är att leverera IT tjänster som täcker de flesta behov för att bedriva IT verksamhet för ett företag eller en organisation.

Utbildningsverksamheten

Utbildningsverksamheten drivs i det helägda dotterbolaget Index Utbildning AB och erbjuder IT-kurser för alla kategorier av användare. Dessutom erbjuder Index kommunikationskurser inom presentationsteknik, förhandlingsteknik och projektledning.

Sammandrag av omsättning och resultat per affärsområde

Omsättning (tkr)	2006	2005
Konsultverksamheten	30 949	36 598
Utbildningsverksamheten	5 200	5 457
Övrigt ¹⁾	-280	-259
Koncernen	35 869	41 796
Rörelseresultat (tkr)	2006	2005
Konsultverksamheten	862	2 251
Utbildningsverksamheten	536	327
Övrigt ¹⁾	-13	16
Koncernen	1 385	2 594

1) Övrigt: Elimineringar av interna mellanhanden, internvinster och övriga koncernjusteringar samt kostnader för ett vilande bolag.

KONSULTVERKSAMHETEN

Konsultverksamheten

Många kunder baserar sina IT-tjänster på standardiserade affärssystem medan andra väljer att helt eller delvis utveckla egna system. Att välja en standardsystembaserad lösning är för de flesta kunder oftast det naturliga förstahandsvalet, men att utveckla ett eget affärssystem kan för vissa verksamheter vara ett kostnadseffektivt vägval, som dessutom ger en större flexibilitet för affärsprocessen.

MSCs målsättning är att alltid vara en kompetent och effektiv samarbetspartner oavsett vilket vägval kunden gör. Att hjälpa kunden att utveckla en affärsidé med hjälp av IT kräver en god kunskap i kundens affärsverksamhet, en solid metodkompetens och kunskap i systemutvecklingsprocessens alla delar inklusive projektledning och utbildning. MSC kan möta dessa krav genom konsulter med en lång och dokumenterad erfarenhet av att driva utvecklingsprojekt med hög kvalitet.

Målet är att leverera IT tjänster som täcker de flesta behov för att bedriva IT verksamhet för ett företag eller en organisation.

Verksamhetsutveckling

Verksamhetsutveckling med IT är kärnan i MSCs konsultverksamhet. Varje företag och organisation utformar verksamhetsprocesser med hjälp av IT. Det är genom dessa processer som företagen kan förbättra lönsamheten i deras verksamhet. MSC målsättning är att vara kundens stöd och samarbetspartner i dessa viktiga processer. MSCs konsulter kan ge detta stöd eftersom de har erfarenhet av både verksamheten och de möjligheter IT kan erbjuda.

Under året har konsulter på MSC arbetat med att utveckla affärsprocesser rörande effektivisering av IT-verksamhet, stöd för budgetprocessen, Business Intelligence, elektronisk fakturahantering med mera. MSC har även levererat managementtjänster inom IT som t.ex. IT-chefer.

Systemutveckling och Förvaltning

Systemutveckling och förvaltningstjänster är de tjänster som MSC erbjudit kunderna sedan företaget grundades 1987. MSCs filosofi är att erbjuda mycket erfarna konsulter med ett konkurrenskraftigt pris till våra kunder.

Inom detta område erbjuder MSC tjänster och kompetenser som spänner över hela systemutvecklingskedjan, från kravhantering och projektledning till konstruktion och test av system. Förvaltning av befintliga system för att optimera kundnyttan är viktigt för affärsverksamheten. MSC utför även helhetsåtaganden med ansvar för hela utvecklingsprocessen hos kunden.

MSCs styrka är att alltid arbeta i nära samarbete med kunden och att tillhandahålla konsulter med lång erfarenhet från ett stort antal branscher. MSCs konsulter har kompetens inom de flesta förekommande systemplattformar varför MSC kan erbjuda utvecklar-kompetens oavsett teknisk miljö.



Konsultchef: Stellan Nilsson



Kontoret på Vasagatan



Jean-Pierre Mouton, konsult

Drift och Infrastruktur

Under året har MSC utvecklat verksamhetsområdet genom att ta helhetsansvar för en Service Desk hos en kund.

Tjänsteområdet omfattar ledningstjänster, drifttekniska tjänster samt helpdesktjänster för infrastruktur och applikationer.

MSC kommer att satsa på att bygga upp kompetensplattformen inom Drift och Infrastruktur i syfte att erbjuda helhetslösningar till våra kunder med rimliga priser och hög kvalitet.

Uppdrag

Verksamhetstutveckling:

IT-management, Analys IT-verksamhet, Analys affärsprocesser, IT-strategier, Projektledning, Business Intelligence, Upphandling av applikationer, Analys av driftverksamhet, IT-säkerhet m fl.

Systemutveckling och Förvaltning:

Systemdesign, Systemkonstruktion, Utveckling Data-Warehouse, Kravfångst, Analys IT-verksamhet m fl.

Drift och Infrastruktur:

Serverdrift, Servicedesk infrastruktur, Servicedesk applikation, Databasadministration, Kommunikationsexperter, Webbhotell hosting, m fl.

UTBILDNINGSVERKSAMHETEN



Utbildningsverksamheten

Utbildning är ett effektivt sätt att öka produktiviteten hos individer och grupper och därigenom företaget. MSC erbjuder genom det helägda dotterbolaget Index Utbildning AB, utbildningar för alla kategorier av dataanvändare.

Index genomför både schemalagd och företagsanpassad utbildning i produkter och verktyg för administration, projektstyrning och webbutveckling från leverantörer som Microsoft, Adobe, Lotus och Macromedia. Dessutom erbjuder Index managementutbildningar inom bl.a. presentationsteknik, personlig effektivitet, projektmetodik och IT-säkerhetsutbildning

Index Utbildning AB har sedan starten 1987 bedrivit utbildningsverksamhet med kursdeltagarnas inläring i fokus. Index värdesätter individens önskemål och strävar efter att erbjuda kunden sina önskemål. Utbildningen sker i små utbildningsgrupper i hemtrevliga lokaler

Med över 19 års erfarenhet av utbildning är vi idag ett av Stockholms ledande IT utbildningsföretag och har under 2006 genomfört utbildningar för ca 370 företag och organisationer.

KURSUBUD

Excel, Powerpoint, Word, Outlook, Lotus Notes, Access, InDesign, Acrobat, Photoshop, Publisher, Flash, Dreamweaver, FrontPage, HTML, MS Project, Visio, Share Point, IT-säkerhet för användare, Datakörtkort, Presentationsteknik, Förhandlingsteknik, Personlig effektivitet, Projektmetodik och Ledarskap, Layout och typografi mm

KUNDLISTA

Landshypotek, Exportkreditnämnden, Sollentunahem, Kommerskollegium, Svensk Banproduktion, Lindberg AB, Försäkringskassan, Nordiska Museet, Konstfack, KF Fastigheter, Svensk Mjölk, Wallstar Support, Arla Foods, Catella Corporate Finance, STF Ingenjörutbildning, Synskadades riksförbund, JM, Fortum Service, GN Resound, Öhrlings PricewaterhouseCoopers, Box Delivery, Specialpedagogiska Institutet, Länsförsäkringar, GCI Stockholm, Pilot Pen, AxCom, Atlas Copco, Önska, Naturvårdsverket, SMHI, Nordisk Renting, SEB, Swedbank, Karolinska Institutet, Bristol Myers Squibb, A-Lotterierna, Hjälpmedel Sverige, Företagshälsan, Åklagarmyndigheten, Pharmadule Emtunga, Stockholms Handelskammare, Netgiro Systems, Valmyndigheten, Siemens Business Services, Ekobrottsmyndigheten, Deutsche bank, Sveriges Radio, EnterCard, Learning Tree, Vattenfall Trading, Bliwa Livförsäkringar, AFA Sjukförsäkringar, Alumni, SIF, Lantmäteriet, Nokia, NUTEK, IF Skadeförsäkring m fl.

HÅLLBAR UTVECKLING

Hållbar utveckling

MSCs policy är att bidra till hållbar utveckling genom att kontinuerligt arbeta med aspekter runt kvalitet, miljö och den sociala miljön. Vår skyldighet är att medverka till social och ekonomisk välfärd för våra anställda, kunder, leverantörer och aktieägare samt att bidra till en god miljö.

Socialt ansvar

MSC fäster stor vikt vid socialt ansvarstagande och vill vara en attraktiv arbetsgivare. Personalpolitiken betonar hälsa, utbildning och en balans mellan arbete och fritid – förutsättningar för en god arbetsinsats. Koncernen har ansvar för att erbjuda en säker och icke diskriminerande arbetsmiljö.

Kvalitetsarbete

MSCs kvalitetsarbete är inriktat mot att uppfylla de krav som kunderna har på oss som leverantör. Kunden skall alltid kunna lita på att MSC utför sina åtagande på ett professionellt sätt. Målet är att alltid vara en kompetent och

effektiv samarbetspartner. Nöjda kunder är lojala och MSC har idag många långa och nära kundrelationer.

Miljöarbete

MSCs affärsverksamhet, som främst består av att leverera kunskap och lösningar, har en mindre miljöpåverkan än producerade företag men MSC vill ändå aktivt ta ett miljöansvar för att belasta miljön i minsta möjliga utsträckning. MSCs arbete med miljöfrågan kan ske inom flera områden, tex genom återvinning av kontorsmaterial, val av miljövänliga leverantörer samt utnyttjande av transportmedel som belastar miljön så lite som möjligt.

MARKNAD & KUNDER

Året 2006 var ett starkt tillväxtår för Sverige i sin helhet. Företagen på den privata sektorn hade en positiv utveckling och ett bra investeringsklimat. Den offentliga sektorn har däremot visat en viss återhållsamhet under 2006.

Konsultverksamheten

Efterfrågan på IT konsulttjänster och har varit god under året inom den privata sektorn, framförallt avseende erfarna konsulter inom projektledning, utveckling och testledning. Flertalet förfrågningar har kommit inom sektorerna Bank & finans, Transport och Handel. Samtidigt har MSC upplevt att den offentliga sektorn varit mer återhållsam.

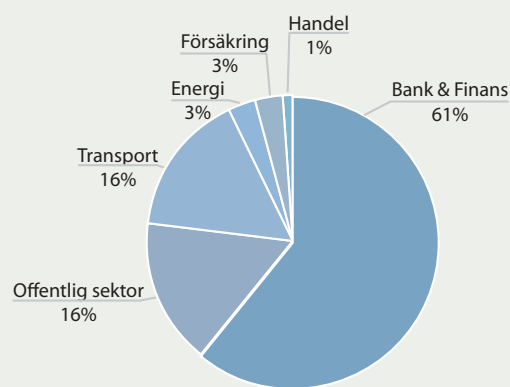
MSC har en mycket bred kundbas inom den privata sektorn. Historiskt har en betydande del av MSCs kundrelationer varit med stora företag inom bank och försäkringsföretag. Nu när dessa företag ändrar sina inköpsbeteenden genom att främst anlita stora konsultföretag som leverantörer har det inneburit en tuffare marknad för de mindre leverantörerna.

MSC har påbörjat en omställningsprocess med utgång från MSCs strategiska plan där MSC kommer att vikta om kundbasen för att hitta en mer balanserad sammansättning. Detta kommer att ske delvis genom att säljfokus flyttas till de medelstora företagen samt genom att MSC hittar säljkanaler via större leverantörer som har "ramavtal" eller "preferred supplier" status hos storföretagen. Vidare kommer MSC att utveckla strategin genom förvärv av konsultföretag med etablerade kundsegment med medelstora företag.

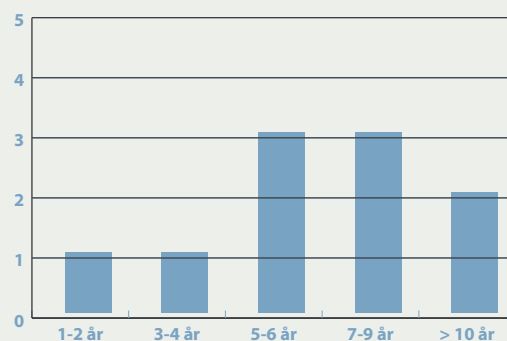
MSCs vision och starkaste drivkraft är att skapa affärslösningar som sätter våra kunders behov och verksamheter

KONSULTVERKSAMHETEN

Omsättning per bransch



Längd på 10 största kundrelationerna



i centrum. Målet är att vara en kompetent och effektiv samarbetspartner. Förtroendefulla relationer är en hörnsten till en framgångsrik försäljning och MSC har under åren byggt upp mycket goda relationer med våra kunder.

Under 2006 sålde MSC konsulttjänster till 26 olika företag och organisationer. Bland de kunder MSC har haft affärskontakter med är bl a Wallstar Support, Nordea, SEB Kort, Handelsbanken, Forsmark, KP Pension & Försäkring, FMV, MPS Broadband, Ahlsell, NUTEK med flera.

Utbildningsverksamheten

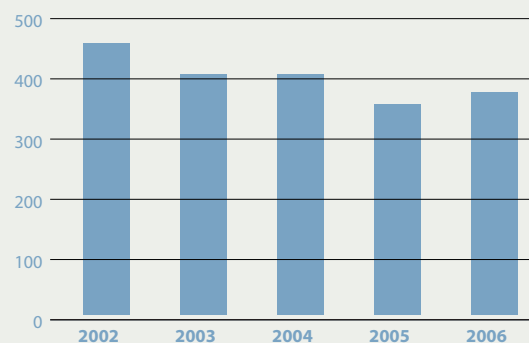
Marknaden för utbildningstjänster har varit stabil under året. Även om den generella användarens grundkunskaper inom IT ökar för varje år så är det fortfarande så att utbildning kan öka individens produktivitet väsentligt. Det krävs dock mycket mer säljarbete för att göra kunderna medvetna om detta jämfört med tidigare år och det har delvis begränsat försäljningsökningen på Index.

Index Utbildning AB har sedan starten 1987 bedrivit utbildningsverksamhet med kursdeltagarnas inläring i fokus.

Index Utbildning har under 2006 haft affärsrelationer med ca 370 företag och organisationer.

UTBILDNINGSVERSAMHETEN

Antal kundrelationer 2002-2006



VÅRA MEDARBETARE

MSC strävar oavbrutet mot att vara en attraktiv arbetsgivare för att tillvarata vår viktigaste tillgång, medarbetarna. Genom att skapa en bra balans mellan kompetensutveckling, personlig motivation och fritid vill MSC erbjuda en arbetsplats där medarbetarna kontinuerligt utvecklas. Organisationen kännetecknas av sin flexibla organisation med korta beslutsvägar.

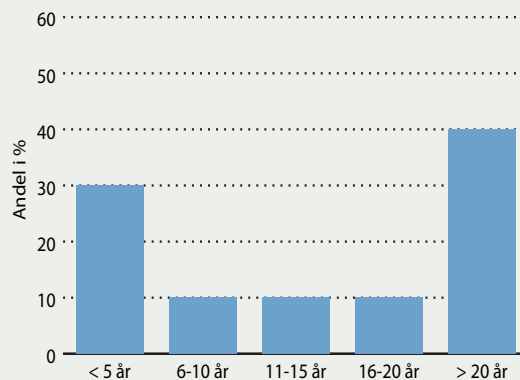
MSCs viktigaste tillgång

I ett tjänstebolag spelar samtliga medarbetarna en viktig roll för företagets framsteg och utveckling. Genom att erbjuda en arbetsplats där våra medarbetare kan trivas och utvecklas hoppas MSC att bygga en stabil plattform för lyckade kundrelationer. MSCs konsulter är högt kvalificerade inom sina respektive kompetensområden management, projektledning, systemutveckling och drift. Det är konsultens förmåga att kombinera kunskap, lyhördhet och professionalism som är avgörande för att kunna leverera optimala lösningar till våra kunder. Konsultrollen kräver en bred allmän kompetens inom flera områden, samtidigt som konsulterna skall ha en fördjupad sakkunskap inom sina respektive specialistområden. Social kompetens hos den enskilde konsulten är också en mycket viktig del i en lyckad kundrelation.

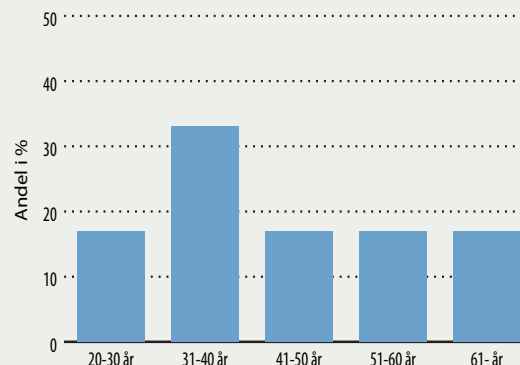
Kompetensutveckling

Konsultbranschen är en kunskapsintensiv bransch som ständigt förändras och utvecklas och det är därmed nödvändigt med en kontinuerlig kompetensutveckling. Den viktigaste delen av kompetensutvecklingen sker i det dagliga arbetet där uppdragen naturligtvis varierar mellan olika kunder. Intressanta projekt och uppdrag ger konsulten fortlöpande möjlighet att stärka sina kunskaper och lära sig nya saker. MSC betonar vikten av att konsulterna utvecklas i sina roller. Vidare är det viktigt att kompetensutvecklingen koordineras med MSCs övergripande strategiska mål.

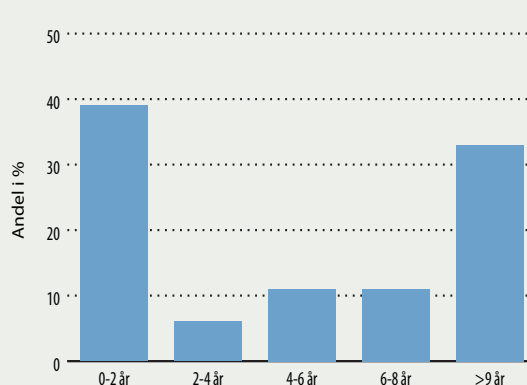
Erfarenhet i IT-branschen



Åldersfördelning



Antal anställningsår



Friskvård

En god balans i livet är viktigt och MSC satsar därför på friskvård för sina medarbetare. Medarbetarna subventioneras med friskvårdsbidrag. Sjukfrånvaron under 2006 var 1,6 % av total tillgänglig tid

Rekrytering

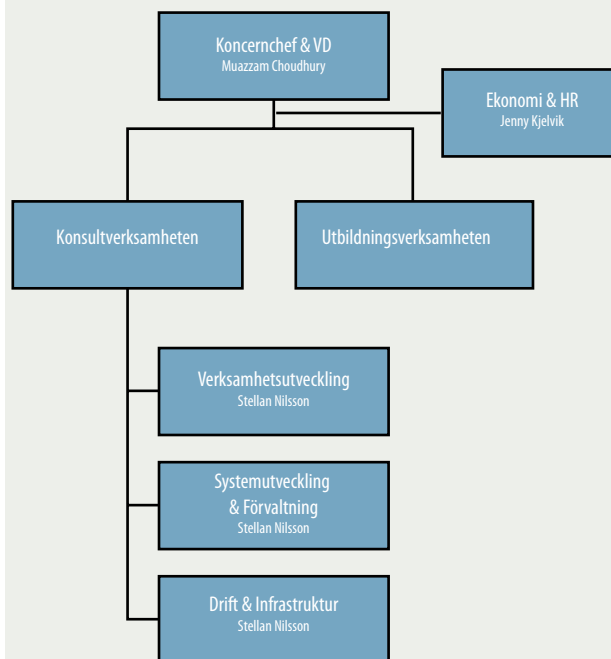
Nyrekrytering av personal inom MSC utgår från individens kompetens, erfarenhet och personliga egenskaper oberoende av kön och etniskt ursprung. MSC anser att ökad mångfald är en stor tillgång som förbättrar kreativiteten och produktivitet inom bolaget. Under 2006 har MSC sysselsatt 40 personer i medeltal varav 22 personer varit anställda. Utöver de anställda anlidade koncernen 19 underkonsulter i genomsnitt under året. MSC har ett stort nätverk av resurser med spetskompetenser och har därmed skapat en flexibel organisation och ett variabelt konsultunderlag. Detta har inneburit att MSC bättre kunnat erbjuda kunderna den konsultprofil och specialitet som kunden vid det specifika tillfället efterfrågat. MSC fortsätter likafullt att främja rekrytering av nyckelkompetens inom prioriterade områden under 2007.

Genomsnittsmedarbetaren för koncernen har 12 års branschserfarenhet och genomsnittsåldern är 44 år.

Information

Konsultbranschens vardag gör det extra viktigt att skapa former för informationsutbyte och sociala möten. Genom regelbundna träffar, publicering av veckobrev via intranätet och utvecklingssamtal strävar MSC efter ett högt informationsutbyte och täta konsultkontakter.

Organisation



Nyckeltal medarbetare

	2002	2003	2004	2005	2006
Genomsnittligt antal sysselsatta	92	62	49	42	41
Genomsnittligt antal anställda	61	52	40	22	22
Genomsnittligt antal aktiva underkonsulter	13	10	9	20	19
Andel kvinnor	34%	38%	40%	39%	35%
Andel anställda med högskoleutbildning	46%	48%	50%	54%	59%
Genomsnittsålder	40	41	43	42	44
Antal kvinnor i ledningen	1	1	2	2	1

MSC AKTIEN

Aktiekapital

Den 31 december 2006 hade moderbolaget ett aktiekapital om 4 755 000 kronor fördelat på 400 000 aktier av serie A och 2 770 000 aktier av serie B. Alla aktier har lika rätt till del i bolagets vinst och tillgångar. Varje aktie av serie A berättigar till en (1) röst och varje aktie av serie B till en tiondels (1/10) röst på bolagsstämman. Aktiekapitalet har inte förändrats under året. MSC har för närvarande inga utestående optionsprogram.

Aktier 2006-12-31	Antal	Andel av röster (%)	Andel av kapital (%)
A-aktier	400 000	59	13
B-aktier	2 770 000	41	87
Summa	3 170 000	100	100

Marknadsnotering

MSCs B-aktier noterades på OMX Stockholmbörsens O-lista, numera Den Nordiska Börsen Small Cap, den 19 maj 1998. Sista betalkursen den 31 december 2006 blev 9,70 (10,75) kr, vilket motsvarar en minskning med 9,8 % jämfört med ett år tillbaka. Aktiens lägsta notering under året

var 8,70 kr den 8 september och högsta var 16,00 kr den 21 mars. MSCs börsvärde uppgick vid årsslutet till 30,7 mkr.

Likviditetsgaranti

MSC har ett likviditetsgarantiavtal med Remium AB för att främja en högre likviditet samt minska skillnaden mellan köp- och säljkurser i handeln med bolagets aktier. Avtalet innebär att Remium AB ska utföra vissa market maker tjänster i enlighet med Stockholmbörsens rekommendation.

Utdelningspolicy

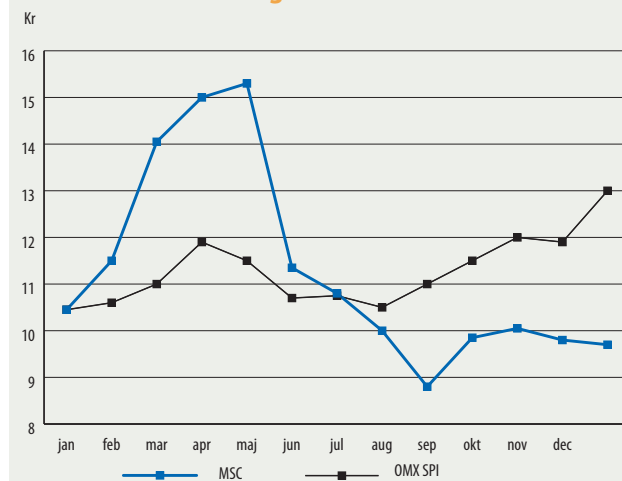
MSCs utdelningspolicy är att utdelningen skall uppgå till cirka 30 % av resultatet efter skatt men styrelsen skall även beakta bolagets investerings- och kapitalbehov. MSCs styrelse avser föreslå stämman att en ordinarie utdelning på 0,30 kr och extraordinär utdelning på 0,30 kr skall lämnas. Utdelningen blir då sammanlagd 0,60 kr per aktie.

Data per aktie

	2002	2003	2004	2005	2006
Resultat per aktie (kr)	-1,74	-2,60	-0,62	0,90	0,59
Börskurs per årets slut (kr)	5,30	6,00	7,50	10,75	9,70
Utdelning per genomsnittligt antal aktier (kr)	0,00	0,00	0,00	0,85	0,60 ¹⁾
Direktavkastning (%)	-	-	-	7,9	6,2
P/E tal vid årets slut	Neg	Neg	Neg	11,9	16,4
Kassaflöde per aktie (kr)	0,44	-1,98	-1,96	1,09	-0,16
Eget kapital per aktie (kr)	7,87	5,27	4,65	5,54	5,29
Genomsnittligt antal aktier (tusental)	3.170	3.170	3.170	3.170	3.170
Antal aktier vid årets slut (tusental)	3.170	3.170	3.170	3.170	3.170

1) Avser styrelsens förslag

MSC aktiens utveckling under 2006



Största ägare

Ägare 2006-12-31	A-aktier	B-aktier	Andel röster %	Andel kapital %
Muazzam Choudhury	390 000	466 800	64,5	27,0
Rambas AB		385 400	5,7	12,2
Stellan Nilsson	10 000	177 500	4,1	5,9
Eskil Johannesson		90 000	1,3	2,8
Klas Berlin		90 000	1,3	2,8
Matz Borsch		84 200	1,2	2,7
MGS-Bolagen AB		55 000	0,8	1,7
Skogsby & Aberg N.V.		50 000	0,7	1,6
Rolf Olsson		50 000	0,7	1,6
Övriga		1 321 100	19,7	41,7
Summa	400 000	2 770 000	100,0	100,0

Vid utgången av 2006 hade MSC 988 (1 085) aktieägare.

Källa: VPC AB, per 2006-12-31

Aktiekapitalets utveckling

	Ökning av antal aktier (st)	Totalt antal aktier (st)	Kurs (kr)	Inbetalt belopp (tkr)	Ökning av aktiekapital (tkr)	Totalt aktiekapital (tkr)
1987 Bolaget bildas	500	500	100	50	50	50
1990 Fondemission/split	99 500	100 000			50	100
1990 Fondemission		100 000			400	500
1991 Fondemission		100 000			500	1 000
1994 Fondemission		100 000			1 000	2 000
1995 Fondemission		100 000			1 000	3 000
1997 Split 20:1	1 900 000	2 000 000				3 000
1997 Nyemission	1 000 000	3 000 000	20	18 106	1 500	4 500
1998 Nyemission, förvärv av bolag	80 000	3 080 000			120	4 620
1999 Nyemission, förvärv av bolag	90 000	3 170 000			135	4 755

Inbetalt belopp är angivet efter avdrag för emissionskostnader

Bokslut

FÖRVALTNINGSBERÄTTELSE

Styrelsen och verkställande direktören för MSC Konsult AB (publ), org. nr 556313-5309, med säte i Stockholm, avger härmed årsredovisning och koncernredovisning för räkenskapsåret 2006.

Verksamheten

I koncernen ingår moderbolaget MSC Konsult AB, med säte i Stockholm och de helägda dotterbolagen Index Utbildning AB och Inter Trade MF AB. Det senare är ett vilande bolag. Koncernen är ett IT tjänsteföretag med inriktning på Verksamhetsutveckling, Systemutveckling och Förvaltning, Drift och Infrastruktur samt Utbildning. MSCs marknad finns idag främst inom branscherna Bank & finans, försäkring, transporter samt offentlig sektor. Konsultverksamheten bedrivs genom MSC Konsult AB och utbildningsverksamheten bedrivs genom dotterbolaget, Index Utbildning AB.

MSC Konsult AB grundades 1987 och noterades på OMX Stockholmsbörs 1998.

Omsättning och resultatutveckling

Koncernen

MSCs konsultverksamhet fortsätter att visa lönsamhet under 2006. Omsättning har minskat som följd av att ett större kundprojekt avslutats under året. Den allmänna efterfrågan på IT konsulttjänster har varit god under året och MSC får många förfrågningar på erfarna konsulter där vi har haft svårt att leverera den önskade profilen. MSCs debiteringsgrad under året har genomgående varit mycket hög.

Under året har MSC tagit fram en strategiskt handlingsplan i syfte att öka MSCs specialisering inom valda teknikområden och kundsegment. Historiskt har MSC haft en stor andel stora kunder framförallt inom sektorerna Bank & finans och Försäkring. I takt med att dessa kunder nu i allt större grad ändrat sina inköpsprocesser och inköpen styrs genom ramavtal gynnas stora leverantörer på bekostnad av små och medelstora företag. MSCs nya strategiska handlingsplan har ett högre fokus på medelstora kundföretag. Detta innebär att MSC skall fördjupa samarbetet med valda kunder och därmed kunna ta ansvar för hela eller

delar av deras IT verksamhet.

Nettoomsättning uppgick 2006 till 35 869 (41 796) tkr, en minskning med 14 % jämfört med föregående år. Rörelsekostnaderna minskade med 12 % jämfört med föregående år och uppgick till 34 484 (39 202) tkr och rörelseresultatet uppgick därmed till 1 385 (2 594) tkr.

Resultatet från finansiella investeringar uppgick till 497 (249) tkr och resultatet efter finansiella investeringar blev 1 882 (2 843) tkr. Skattekostnaden för året utblir i princip -2 (0) tkr, eftersom MSC kan utnyttja sina underskottsavdrag. Årets resultat uppgick till 1 880 (2 843) tkr och vinsten per aktie blev därmed 0,59 (0,90) kr. Årets rörelsemarginal uppgick till 3,9 % och vinstmarginalen till 5,2 %. Det egna kapitalet uppgick vid årets utgång till 16 760 (17 574) tkr.

Moderbolaget

Moderbolagets nettoomsättning under räkenskapsåret uppgick till 30 949 (36 598) tkr. Resultatet efter finansiella investeringar uppgick till 1 355 (2 505) tkr.

Likvida medel, inklusive kortfristiga placeringar, uppgick vid periodens slut till 14 610 (17 912) tkr. Moderbolagets egna kapital uppgick per bokslutsdagen till 16 578 (17 379) tkr, vilket innebar en soliditet motsvarande 72,0 (66,3) %.

Årets investeringar i materiella anläggningstillgångar uppgick till 340 (144) tkr.

Dotterbolag

Index Utbildnings nettoomsättning under räkenskapsåret uppgick till 5 200 (5 457) tkr. Resultatet efter finansiella investeringar uppgick till 541 (329) tkr. Under 2006 har utbildningsverksamheten tack vare ett kraftfullt kostnadsbesparingsprogram bidragit till en förbättrad lönsamhet trots något lägre omsättning.

Finansiell ställning och likviditet

Likvida medel inklusive kortfristiga placeringar uppgick till 15 556 (18 751) tkr och soliditeten uppgick till 70,4 (64,7) %

Bolagets innehav av aktier och andelar i fonder redovisas som kortfristiga placeringar och värderas till marknadsvärdet. Vid årsskiftet hade koncernen inga kortfristiga placeringar 0 (12 103) tkr och 0 (10 134) tkr var av den

karaktär att de skall redovisas som likvida medel i kassaflödesredovisningen.

Investeringar

Investeringar i materiella och immateriella anläggningstillgångar uppgick under året till 373 (286) tkr för koncernen. Investeringarna består framförallt av inköp av datorer och kontorsmaskiner.

Medarbetare

MSC har sysselsatt 41 (42) personer i medeltal under året varav 22 (22) personer varit anställda. Utöver de anställda anlätade koncernen 19 (20) underkonsulter i genomsnitt under året. MSC har skapat ett flexibelt konsultunderlag genom att kombinera egna anställda med underkonsulter men MSC prioriterar i nuläget rekrytering av nyckelkompetens.

Ägarförhållanden

Den 31 december 2006 hade MSC 988 aktieägare. Störste enskilde ägare var Muazzam Choudhury, vars innehav uppgick till 390 000 aktier av serie A och 466 800 aktier av serie B. Andel röster uppgick till 64,5 procent och motsvarande andelen kapital till 27,0 procent. Andra stora ägare var Rambas AB (385 400 B-aktier), Stellan Nilsson (10 000 A-aktier och 177 500 B-aktier), Eskil Johannesson (90 000 B-aktier) och Klas Berlin (90 000 B-aktier).

Svensk kod för bolagsstyrning

Förra året infördes en svensk kod för bolagsstyrning som omfattar bolag med ett marknadsvärde över 3 miljarder kr. Denna kod följer principen följ eller förklara. MSC som faller under gränsen har därmed ingen skyldighet att följa koden men styrelsen har som ambition att successivt följa den.

Redovisningsprinciper

Koncernen tillämpar International Financial Reporting Standards (IFRS) i den form de antagits av EU. Under året införda tillämpningar, uppdateringar och nya tolkningar av redovisningsstandarder har inte haft någon resultat effekt på MSC. Vidare har Redovisningsrådets rekommendation

RR30, kompletterande redovisningsregler för koncernen tillämpats. Moderbolagets redovisning är upprättad med beaktande av Årsredovisningslagen och RR 32, Redovisning för juridiska personer.

Händelser efter räkenskapsårets utgång

Inga händelser av stor betydelse har förekommit efter rapportperiodens slut.

Framtidsutsikter

Konjunkturen i Sverige kommer att fortsätta att utvecklas positivt under 2007 enligt flertalet prognoser. MSC bedömer att detta gäller även för efterfrågan av IT konsulttjänster och då framförallt specialiserade tjänster. Kombination av MSCs interna arbete med kundfokusering och tekniks specialisering samt förvärvsplaner gör att MSC räknar med att 2007 blir ett positivt år i sin helhet.

Koncernens skattesituation

Det ackumulerade skattemässiga förlustavdraget uppgår per 31 december 2006 till 28,7 mkr. MSC har valt att avvakta med att ta upp den uppskjutna skattefordringen avseende underskottsavdraget i balansräkningen av försiktighets skäl.

Förslag till utdelning

Styrelsen avser föreslå stämman att en ordinarie utdelning på 0,30 kr och extraordinär utdelning på 0,30 kr skall lämnas. Utdelningen blir då sammanlagt 0,60 kr per aktie.

Bemyndigande om nyemission

MSCs årsstämma 2006 gav styrelsen ett bemyndigande att fram till årsstämma 2007 fatta beslut om nyemissioner (apportemission eller kvittningsemission) av högst 300 000 B-aktier på nominellt 1 krona och 50 öre att ske i samband med förvärv av bolag inom den bransch där MSC Konsult AB verkar. Detta bemyndigande hade per den 31 december 2006 ej utnyttjats. Styrelsen föreslår att bolagsstämman förnyar bemyndigandet under ytterligare ett år på MSCs årsstämma år 2007.

RESULTATRÄKNINGAR

Tkr	Not	Koncernen		Moderbolaget	
		2006	2005	2006	2005
Nettoomsättning	1,2	35 869	41 796	30 949	36 598
Summa rörelsens intäkter		35 869	41 796	30 949	36 598
Rörelsens kostnader					
Köpta varor och tjänster		-17 345	-22 843	-15 669	-21 196
Externa kostnader	5	-3 812	-3 443	-3 163	-2 879
Personalkostnader	4,6	-13 108	-12 577	-11 093	-10 124
Av- och nedskrivningar	8	-207	-317	-161	-148
Övriga rörelsekostnader		-12	-22	0	0
Summa rörelsens kostnader		-34 484	-39 202	30 086	-34 347
Rörelseresultat		1 385	2 594	862	2 251
Resultat från finansiella investeringar					
Ränteintäkter och liknande resultatposter	3	498	256	493	254
Räntekostnader och liknande resultatposter		-1	-7	0	0
Summa resultat från finansiella investeringar		497	249	493	254
Resultat efter finansiella investeringar		1 882	2 843	1 355	2 505
Skatt	9	-2	0	151	81
Årets resultat		1 880	2 843	1 506	2 586
Genomsnittligt antal aktier, tusental		3 170	3 170		
Genomsnittligt antal utomstående aktier, tusental		0	0		
Resultat per aktie, SEK		0,59	0,90		
Förslagen/beslutad utdelning per aktie, kr				0,60	0,85

BALANSRÄKNINGAR

TILLGÅNGAR		Koncernen		Moderbolaget	
		2006	2005	2006	2005
Tkr	Not				
ANLÄGGNINGSTILLGÅNGAR					
Materiella anläggningstillgångar					
Inventarier	8	543	483	431	252
Finansiella anläggningstillgångar					
Andelar i koncernföretag	10			150	150
Summa anläggningstillgångar		543	483	581	402
OMSÄTTNINGSTILLGÅNGAR					
Kortfristiga fordringar					
Fordringar hos koncernföretag				1 100	543
Kundfordringar		5 720	6 145	4 871	5 748
Skattefordringar		844	846	756	757
Övriga fordringar		629	479	628	424
Förutbetalda kostnader och upplupna intäkter	11	514	469	472	418
Summa kortfristiga fordringar		7 707	7 939	7 827	7.890
Kortfristiga placeringar	13,14		12 103		12 103
Kassa och bank	14	15 556	6 648	14 610	5 809
Summa omsättningstillgångar		23 263	26 690	22 437	25 802
SUMMA TILLGÅNGAR		23 806	27 173	23 018	26 204

EGET KAPITAL OCH SKULDER		Koncernen		Moderbolaget	
		2006	2005	2006	2005
Tkr	Not				
EGET KAPITAL					
Aktiekapital (Kvotvärde 1,50 (1,50) kr)		4 755	4 755		
Övrigt tillskjutet kapital		9 231	9 231		
Reserver		681	681		
Balanserat resultat		213	64		
Årets resultat		1 880	2 843		
Summa eget kapital		16 760	17 574		
Aktiekapital (Kvotvärde 1,50 (1,50) kr)				4 755	4 755
Reservford				9 831	9 831
Bundet eget kapital				14 586	14 586
Balanserat resultat				486	207
Årets resultat				1 506	2 586
Fritt eget kapital				1 992	2 793
Summa eget kapital				16 578	17 379
SKULDER					
Långfristiga skulder		0	101	0	0
Kortfristiga skulder					
Leverantörsskulder		2 948	4 523	2 762	4 364
Skulder till koncernföretag				122	123
Övriga skulder		1 212	1 453	941	1 240
Upplupna kostnader och förutbetalda intäkter	12	2 886	3 522	2 615	3 098
Summa kortfristiga skulder		7 046	9 498	6 440	8 825
Summa skulder		7 046	9 599	6 440	8 825
SUMMA EGET KAPITAL OCH SKULDER		23 806	27 173	23 018	26 204
Ställda säkerheter		Inga	Inga	Inga	Inga
Ansvarsförbindelser		Inga	Inga	Inga	Inga

FÖRÄNDRING I EGET KAPITAL

KONCERNEN						
Tkr	Aktie- kapital	Övrigt tillskjutet kapital	Andra reserver	Balanserat resultat	Årets resultat	Summa eget kapital
Eget kapital 2004-12-31	4 755	11 206	681	60	-1 971	14 731
Resultatdisposition		-1 975		4	1 971	-
Årets resultat					2 843	2 843
Eget kapital 2005-12-31	4 755	9 231	681	64	2 843	17 574
Resultatdisposition				2 843	-2 843	-
Utdelning				-2 694		-2 694
Årets resultat					1 880	1 880
Eget kapital 2006-12-31	4 755	9 231	681	213	1 880	16 760

MODERBOLAGET						
Tkr	Aktie- kapital	Överkurs fond	Reserv fond	Balanserat resultat	Årets resultat	Summa eget kapital
Eget kapital 2004-12-31	4 755	11 206	600	-1 144	-831	14 586
Koncernbidrag				288		288
Skatteeffekt av koncernbidrag				-81		-81
S:a förändringar som redovisas direkt mot eget kapital				207		207
Omföring föregående års resultat				-831	831	-
Resultatdisposition		-1 975		1 975		-
Överföring överkursfond till reservfond		-9 231	9 231			-
Årets resultat					2 586	2 586
Eget kapital 2005-12-31	4 755	0	9 831	207	2 586	17 379
Koncernbidrag				539		539
Skatteeffekt av koncernbidrag				-151		-151
S:a förändringar som redovisas direkt mot eget kapital				388		388
Omföring föregående års resultat				2 586	-2 586	-
Utdelning				-2 695		-2 695
Årets resultat					1 506	1 506
Eget kapital 2006-12-31	4 755		9 831	486	1 506	16 578

KASSAFLÖDESANALYSER

Tkr	Not	Koncernen		Moderbolaget	
		2006	2005	2006	2005
Den löpande verksamheten					
Rörelseresultat		1 385	2 594	862	2 251
Av- och nedskrivningar		207	317	161	148
Realisationsresultat vid avyttring av anläggningstillgångar		11	22	0	0
Erhållen ränta och utdelning		109	31	104	29
Erlagd ränta		-1	-7	0	0
Kassaflöde från den löpande verksamheten före förändringar av rörelsekapital		1 711	2 956	1 127	2 427
Förändring av rörelsekapitalet					
Förändring av kortfristiga fordringar		230	-472	602	-704
Förändring av kortfristiga skulder		-2 452	971	-2 385	1 367
Summa förändring av rörelsekapital		-2 222	499	-1 783	663
Kassaflöde från den löpande verksamheten		-511	3 455	-656	3 091
Investeringsverksamheten					
Förvärv av materiella anläggningstillgångar		-373	-286	-340	-144
Försäljning av kortfristiga placeringar		2 358	0	2 358	0
Förvärv av kortfristiga placeringar		0	-1 115	0	-1 115
Avkastning på kortfristiga placeringar		0	8	0	8
Kassaflöde från investeringsverksamheten		1 985	-1 393	2 018	-1 251
Finansieringsverksamheten					
Lämnad utdelning		-2 695		-2 695	0
Förändring av långfristiga skulder		-6	-50	0	0
Kassaflöde från finansieringsverksamheten		-2 700	-50	-2 694	0
Årets kassaflöde		-1 226	2 012	-1 333	1 840
Likvida medel vid årets början		16 781	14 770	15 943	14 103
Likvida medel vid årets slut	14	15 556	16 781	14 610	15 943

FLERÅRSÖVERSIKT

SAMMANFATTNING AV RESULTATRÄKNINGAR (TKR)

	2006	2005	2004	2003*	2002*
Nettoomsättning	35 869	41 796	31 974	40 995	55 788
Rörelsens kostnader exklusive avskrivningar	-34 277	-38 885	-33 597	-48 584	-56 660
Av- och nedskrivningar	-207	-317	-346	-441	-512
Rörelseresultat efter avskrivningar	1 385	2 594	-1 969	-8 030	-1 384
Resultat från finansiella investeringar	497	249	-1	-203	-4 120
Resultat efter finansiella investeringar	1 882	2 843	-1 970	-8 233	-5 504
Skatt	-2	0	-1	0	0
Årets resultat	1 880	2 843	-1 971	-8 233	-5 504

SAMMANFATTNING AV BALANSRÄKNINGAR (TKR)

	2006	2005	2004	2003*	2002*
Anläggningstillgångar	543	483	536	975	947
Omsättningstillgångar exklusive kassa och bank	7 707	20 042	8 103	6 913	9 151
Kassa och bank	15 556	6 648	14 770	21 953	28 408
Tillgångar	23 806	27 173	23 409	29 841	38 506

	2006	2005	2004	2003*	2002*
Eget kapital	16 760	17 574	14 731	16 702	24 935
Långfristiga skulder	0	101	151	282	13
Kortfristiga skulder	7 046	9 498	8 527	12 857	13 558
Eget kapital och skulder	23 806	27 173	23 409	29 841	38 506

SAMMANFATTNING AV KASSAFLÖDESANALYSER (TKR)

	2006	2005	2004	2003*	2002*
Kassaflöde före förändring i rörelsekapitalet	1 711	2 956	-1 319	-7 516	-243
Förändring av rörelsekapitalet	-2 222	499	-4 886	1 530	1 622
Kassaflöde från den löpande verksamheten	-511	3 455	-6 205	-5 986	1 379
Kassaflöde från investeringsverksamheten	1 985	-1 393	-847	-367	-673
Kassaflöde från finansieringsverksamheten	-2 700	-50	-131	-102	-87
Förändring av likvida medel	-1 226	2 012	-7 183	-6 455	619

NYCKELTAL	2006	2005	2004	2003*	2002*
Nettoomsättningsutveckling (%)	-14,2	30,7	-22,0	-26,5	-24,8
Rörelsemarginal (%)	3,9	6,2	Neg	Neg	Neg
Vinstmarginal (%)	5,2	6,8	Neg	Neg	Neg
Räntabilitet på eget kapital (%)	11,0	17,6	Neg	Neg	Neg
Sysselsatt kapital (tkr)	16 760	17 675	14 882	16 702	24 935
Räntabilitet på sysselsatt kapital (%)	10,9	17,4	Neg	Neg	Neg
Netto likvida medel (tkr)	15 556	6 547	14 619	21 671	28 395
Netto likvida medel, inklusive kortfristiga placeringar (tkr)	15 556	18 650	15 255	21 671	29 007
Soliditet (%)	70,4	64,7	62,9	56,0	64,8
Skuldsättningsgrad (ggr)	0	0	0	0	0
Räntetäckningsgrad (ggr)	1 883	407	Neg	Neg	Neg
Kapitalomsättningshastighet (ggr)	1,41	1,65	1,20	1,20	1,29
Investeringar (tkr)	373	286	16	533	162
Nettoomsättning per anställd (tkr)	1 630	1 900	799	788	915
Anställda, medeltal (st)	22	22	40	52	61
Underkonsulter, medeltal (st)	19	20	9	11	13
Medarbetare inklusive underkonsulter, medeltal (st)	41	42	49	63	74
Personalomsättning (%)	42,0	49,0	65,0	25,0	23,0
Personalkostnader (tkr)	13 108	12 577	16 699	27 549	32 940
Förädlingsvärde per anställd (tkr)	659	690	368	375	517
Rörelseresultat per anställd (tkr)	72	118	-49	-154	-23

DATA PER AKTIE	2006	2005	2004	2003*	2002*
Resultat per aktie (kr)	0,59	0,90	-0,62	-2,60	-1,74
Kassaflöde per aktie (kr)	-0,16	1,09	-1,96	-1,89	0,44
Eget kapital per aktie (kr)	5,29	5,54	4,65	5,27	7,87
Utdelning per genomsnittligt antal aktier (kr)	0,60 ¹⁾	0,85	0,00	0,00	0,00
Andel utdelad vinst (%)	1,02	0,95	-	-	-
Genomsnittligt antal aktier (1 000 st)	3 170	3 170	3 170	3 170	3 170

Definitioner återfinns på sidan 39

1) Styrelsens förslag

* Siffror för 2002–2003 har ej omräknats enligt IFRS.

REDOVISNINGSPRINCIPER OCH NOTER

Samtliga belopp är i tkr om inte annat anges. Siffror inom parentes avser föregående år.

Allmän information

MSC Konsult AB (publ) och dess dotterbolag är ett IT tjänsteföretag med inriktning på Verksamhetsutveckling, Systemutveckling och Förvaltning, Drift och Infrastruktur samt Utbildning. Moderbolaget är ett publikt aktiebolag med säte i Stockholm och är noterad på Stockholms fondbörs.

Årsredovisningen och koncernredovisningen har godkänts för publicering av styrelsen den 21 mars 2007. Koncernens resultat- och balansräkning blir föremål för fastställelse på årsstämman den 26 april 2007.

Allmänna redovisningsprinciper (IAS 1)

MSCs koncernredovisning är upprättad i enlighet med av EU-kommissionen godkända International Financial Reporting Standards (IFRS), sådana de antagits av Europeiska Unionen till och med den 31 december 2006. Vidare har Redovisningsrådets rekommendation RR 30 Kompletterande redovisningsregler för koncerner och Årsredovisningslagen tillämpats. Koncernredovisningen baseras på historiska anskaffningsvärden förutom vissa finansiella tillgångar och skulder som värderas till verkligt värde.

Moderbolagets årsredovisning är upprättad i enlighet med Årsredovisningslagen, Redovisningsrådets rekommendation RR 32, redovisningsregler för juridiska personer samt uttalanden från Redovisningsrådets akutgrupp.

Koncernen har inte tillämpat några standarder eller ändringar och tillägg som träder i kraft efter den 31 december 2006 men där tidigare tillämpning uppmuntras.

Uppskattningar och bedömningar

Inslaget av uppskattningar och bedömningar är lågt mot bakgrund av koncernens verksamhetsinriktning och omfattning. Beträffande uppskattningar har effekten av koncernens förmånsbestämda pensionsåtagande hos Alecta inte kunnat beräknas i avsaknad av relevant information.

Koncernredovisningsprinciper

I koncernredovisningen ingår dotterföretag där moderbolaget direkt eller indirekt innehar mer än 50 procent av rösterna.

Koncernens bokslut är upprättat enligt förvärvsmetoden, vilket innebär att dotterbolagens egna kapital vid förvärvet, fastställt som skillnaden mellan tillgångarnas och skuldernas verkliga värden, elimineras i sin helhet. I koncernens egna kapital ingår härigenom endast den del av dot-

terbolagens egna kapital som tillkommit efter förvärvet. Om det koncernmässiga anskaffningsvärdet för aktierna överstiger det i förvärvsanalysen upptagna värdet av bolagets nettotillgångar, redovisas skillnaden som koncernmässig goodwill.

Vid olika värdering av tillgångar och skulder på koncern- och bolagsnivå beaktas skatteeffekten, vilken redovisas som uppskjuten skattefordran respektive uppskjuten skatteskuld. Internvinster inom koncernen elimineras i sin helhet.

Företagsförvärv före 1 januari 2004 omräknas inte enligt IFRS 3 "Rörelseförvärv", utan ursprunglig förvärvsanalys utgör utgångspunkt för redovisning enligt IFRS.

Koncernbidrag och aktieägartillskott

Bolaget redovisar aktieägartillskott direkt mot eget kapital hos mottagaren och aktiveras i aktier och andelar hos givaren, i den mån nedskrivning ej erfordras. Koncernbidrag som lämnas i syfte att minimera koncernens totala skatt redovisas direkt mot balanserade vinstmedel efter avdrag för dess aktuella skatteeffekt.

Intäktsredovisning (IAS 18)

Bolagets nettoomsättning utgörs huvudsakligen av försäljning av tjänster. Tjänsteuppdrag genomförs huvudsakligen till löpande räkning och intäktsförs i takt med att arbetet utförs. Tjänsteuppdrag som genomförs med fastpris resultatavräknas i takt med färdigställandet enligt successiv vinstavräkning. Vid en eventuell förlustrisk sker löpande reservationer. I koncernen elimineras all koncernintern försäljning.

Redovisning per segment (IAS 14)

Indelningsgrunden för koncernens segmentredovisning är rörelsegränar; konsultverksamheten som bedrivs av MSC Konsult AB och utbildningsverksamheten som bedrivs av Index Utbildning AB.

Transaktioner mellan koncernbolag (IAS 24)

Prissättning vid leverans mellan koncernens bolag sker med affärsmässiga principer. Interna fordringar och skulder samt transaktioner mellan bolagen i koncernen och sammanhängande resultat har eliminerats.

Anläggningstillgångar (IAS 16 och IAS 38)

Goodwill som uppkommit i samband med förvärv av Index Utbildning utgör en immateriell anläggningstillgång men har skrivits ned i sin helhet.

Materiella anläggningstillgångar som inventarier redovisas som tillgång i balansräkningen med avdrag för avskrivningar. Bolagets materiella an-

läggningsstillgångar avskrivs på 5 år. Nedskrivningar uppkommer då en tillgångs värde understiger det återvinningsbara värdet. Nedskrivningen belastar periodens resultat.

Finansiella instrument (IAS 39)

Finansiella instrument som redovisas i balansräkning inkluderar likvida medel, värdepapper, andra finansiella placeringar, kundfordringar, leverantörsskulder samt andra skulder som representerar avtalsenliga åtagande att erhålla eller erlagga kontanter i framtiden.

Koncernens innehav i värdepapper och andra finansiella fordringar redovisas som kortfristiga placeringar bland omsättningstillgångar. Värdering sker till verkligt värde. Alla transaktioner redovisas på likviddagen.

Fordringar upptas till det belopp, som efter individuell bedömning, beräknas bli betalt.

Finansiella riskhantering (IAS 32)

De huvudsakliga riskerna för koncernen är utsatt för utgörs av marknadsrisk, kreditrisk och likviditetsrisk.

Marknadsrisk är sannolikheten för förlust i koncernens verksamhet till följd av förändringar av räntor, valutakurser och prisrisk. Ränterisken bedöms som försumbar mot bakgrund av att koncernens finansiering inte sker med lånade medel. Koncernen är heller inte utsatt för valutarisker eftersom verksamheten enbart bedrivs i Sverige mot svenska kunder. Prisrisk föreligger i någon mån i bolagets innehav av kortfristiga placeringar vilka dock är nedskrivna till verkligt värde. Övriga risker bedöms vara av mycket begränsad betydelse för MSC, vilket främst beror på koncernens starka finansiella ställning.

Kreditrisk i form av förlust till följd av att någon av koncernens motparter inte förmår fullgöra sina skyldigheter bedöms låg. Bolagets kunder utgörs främst av stora välrenommerade företag, organisationer, banker och kreditinstitut. Övriga kunder kontrolleras genom kreditkontroll.

Likviditetsrisk: Bolagets starka finansiella ställning i förening med det låga inslaget av marknadsvärderade värdepapper medför att risker för koncernen att få svårigheter med att finansiera sina åtagande bedöms som försumbar.

Avsättningar (IAS 37)

Avsättningar redovisas när koncernen har eller kan anses ha en åtagande som ett resultat av inträffade händelser och det är sannolikt att utbetalningar kommer att krävas för att fullgöra förpliktelsen samt att det går att göra en tillförlitlig uppskattning av det belopp som ska utbetalas.

Avsättningar för omstruktureringsåtgärder görs när en detaljerad formell plan antagits och fastställts. MSC har per balansdagen inga förpliktelser som definieras som avsättningar.

Leasing (IAS 17)

Leasing av kontorsutrustning och bilar, där koncernen har samma rättsställning som vid direkt ägande klassificeras som finansiell leasing och kapitaliseras från avtalsdagen till det lägsta av marknadsvärde och det beräknade nuvärdet av de underliggande leasingbetalningarna. Hyresbetalningarna fördelas mellan räntekostnad och amortering. Leasing av utrustning där uthyraren i allt väsentligt kvarstår som ägare av tillgången klassificeras som operationell leasing. I moderbolaget redovisas samtliga leasingavtal som operationella avtal. Koncernen har för närvarande inga finansiella leasingavtal.

Pensionsåtaganden (IAS 19)

Bolagets pensionsåtaganden fullgörs både genom avgiftsbestämda och förmånsbestämda pensionsplaner. Avsättningar till avgiftsbestämda planer betalas löpande och företaget har därmed fullgjort sina åtaganden. Avsättningar till förmånsbaserade pensionsplaner har skett uteslutande till ITP-planen genom försäkringen Alecta. Alecta har redovisat att de ej har någon möjlighet att lämna tillräcklig information för att redovisa detta som en förmånsbestämd plan. Enligt ett uttalande från Redovisningsrådets akutgrupp, URA 45, ska en pensionsplan inom ramen för ITP-planen som finansieras genom försäkring i Alecta klassificeras som om den vore en avgiftsbestämd plan.

Skatt (IAS 12)

Koncernens totala skatt utgörs av aktuell skatt och uppskjuten skatt. Aktuell skatt är skatt som betalas eller erhålls avseende aktuellt år samt justeringar av aktuell skatt hänförlig till tidigare perioder. Uppskjuten skatt beräknas på skillnaden mellan skattemässig och redovisningsmässig värdering av tillgångar och skulder. Uppskjuten skattefordran redovisas endast i den mån det är sannolikt att denna kommer att medföra lägre skatteutbetalning i framtiden. Underskottsavdragen har ej aktiverats i balansräkningen per den 31 december 2006. Värdet av den aktiverade uppskjutna skattefordran är föremål för prövning vid varje bokslutstillfälle.

Kassaflödesanalys (IAS 7)

Kassaflödesanalysen upprättas enligt indirekt metod. Det redovisade kassaflödet omfattar endast transaktioner som medför in- eller utbetalningar.

Likvida medel

I likvida medel ingår kassa, banktillgodohavanden och kortfristiga placeringar som dels är utsatta för endast en obetydlig risk för värdefluktuationer, dels handlas på en öppen marknad till kända belopp eller har en kortare återstående löptid än tre månader från anskaffningstidpunkten.

Transaktioner med närstående (IAS 24)

Inköp och försäljning mellan koncernföretag:

Moderbolaget har en närstående relation med sina dotterföretag. Moderbolaget har haft vissa administrativa kostnader för Index som vidare fakturerats till marknadspriser. Se not 2

Ersättning och förmåner till ledande befattningshavare framgår i not 4 och aktieinnehav specificeras not 10. Några andra närståendetransaktioner har ej förekommit.

Not 1 SEGMENTRAPPORTERING

	Konsultverksamheten		Utbildningsverksamheten		Övrigt ¹⁾		Koncernen	
	2006	2005	2006	2005	2006	2005	2006	2005
Nettoomsättning	30 949	36 598	5 200	5 457	-280	-259	35 869	41 796
Rörelsekostnader	-30 087	-34 347	-4 664	-5 130	267	275	-34 484	-39 202
Rörelseresultat	862	2 251	536	327	-13	16	1 385	2 594
Finansnetto	493	254	5	2	-1	-7	497	249
Skatt	151	81	-153	-81	0	0	-2	0
Årets resultat	1 506	2 586	388	248	-14	9	1 880	2 843
Övriga upplysningar								
Tillgångar	23 018	26 204	2 038	1 549	-1 250	-580	23 806	27 173
Skulder	6 440	8 825	1 827	1 339	-1 221	-666	7 046	9 498
Investeringar	340	144	33	142	0	0	373	286
Avskrivningar	-161	-148	-39	-129	-7	-40	-207	-317

1) Övrigt: Under denna rubrik ingår eliminerings av interna mellanhavanden, internvinster och övriga koncernjusteringar samt kostnader för ett vilande bolag.

Not 2 INKÖP OCH FÖRSÄLJNING MELLAN KONCERNFÖRETAG

Nedan anges årets inköp och försäljning avseende koncernföretag.

	Moderbolaget	
	2006	2005
Inköp	-	-
Försäljning	280	258

För moderbolaget avser 0 (0) procentenheter av årets inköp och 0,9 (0,7) procentenheter av årets försäljning egna dotterföretag. Vid inköp och försäljning mellan koncernföretag tillämpas samma principer för prissättning som vid transaktioner med externa parter.

Not 3 ÖVRIGA RÄNTEINTÄKTER OCH LIKANDE RESULTATPOSTER

	Koncernen		Moderbolaget	
	2006	2005	2006	2005
Utdelningar		8		8
Räntor	109	30	104	28
Realisationsresultat vid försäljningar	592	4	592	4
Orealiserade värden på kortfristiga placeringar	-203	214	-203	214
Summa	498	256	493	254

Not 4

ERSÄTTNING TILL LEDANDE BEFATTNINGSHAVARE

Ersättning

Till styrelsen, förutom VD, utgår arvode enligt årsstämmans beslut. Något särskilt arvode utgår ej för kommittéarbete eller till arbetstagarrepresentanter.

Ersättning till VD och andra ledande befattningshavare utgörs av grundlön, rörlig ersättning, övriga förmåner samt pension. Med andra ledande befattningstagare avses de personer som utöver VD utgör koncernledningen. Koncernledningen har under året minskat från 5 personer till 3 personer. De personer som utgör ledningsgruppen respektive styrelsen återfinns på sidan 41.

Ersättning

För VD finns ingen överenskommen rörlig ersättning (bonus) under 2006.

Pension

Pensionsåldern för samtliga ledande befattningshavare är 65 år. Koncernens pensionsåtaganden fullgörs både genom avgiftsbestämda och förmånsbestämda pensionsplaner. Avsättningar till avgiftsbestämda planer

betalas löpande och företaget har därmed fullgjort sina åtaganden. Avgifter till de förmånsbestämda pensionsavsättningarna går enbart till Alecta. VD har en premiebaserad pension, utan andra förpliktelser för bolaget än den årliga premien vilket under 2006 uppgick till 238 tkr. Avsättningar till VDs pensionskostnader skall maximalt uppgå till 10 prisbasbelopp.

Pensionsåtagande till övriga personer i ledningsgruppen följer lagen om allmän försäkring som framgår av den mellan Svenskt Näringsliv och PTK vid varje tidpunkt gällande planen för ITP samt TGL. Pensionsåldern är 65 år.

Avgångsvederlag

För VD gäller 12 månaders uppsägningstid vid egen uppsägning och 12 månaders uppsägningstid från bolagets sida. Avgångsvederlag utgår med en årslön om bolaget säger upp anställningsavtalet.

För de övriga ledande befattningshavarna gäller villkor enligt kollektivavtalet.

Ersättning och övriga förmåner för 2006

	Grundlön/ Styrelsearvode	Rörlig ersättning	Övriga förmåner	Pensions- kostnad	Summa
Styrelsens ordförande	100	0	0	0	100
Övr. styrelseledamöter	64	0	0	0	64
Verkställande direktör	1 020	0	43	238	1 301
Ledningsgruppen	1 601	70	35	319	2 025
Summa	2 785	70	78	557	3 490

Ersättning och övriga förmåner för 2005

	Grundlön/ Styrelsearvode	Rörlig ersättning	Övriga förmåner	Pensions- kostnad	Summa
Styrelsens ordförande	60	-	-	-	60
Övr. styrelseledamöter	90	-	-	-	90
Verkställande direktör	765	-	44	233	1 042
Ledningsgruppen	1 068	91	-	149	1 308
Summa	1 983	91	44	382	2 500

Kommentarer till tabellen:

- Summa ersättning till ledande befattningshavare som slutat under året uppgår till 1 044 kr.
- Rörlig ersättning avser försäljningsprovision som utgått till säljledare.
- Övriga förmåner avser tjänstebil
- Koncernens pensionsåtaganden fullgörs både genom avgiftsbestämda och förmånsbestämda pensionsplaner. Avsättningar till avgiftsbestämda

planer betalas löpande och företaget har därmed fullgjort sina åtaganden. Avsättningar till de förmånsbestämda pensionsavsättningarna avser Alecta.

- Någon ersättning i form av optioner eller liknande förekommer ej.
- Styrelsens ordförande har ej erhållit någon ersättning utöver styrelsearvodet.

Not 5

ERSÄTTNING TILL REVISORERNA

	Koncernen		Moderbolaget	
	2006	2005	2006	2005
Revision	130	130	130	130
Andra uppdrag	42	20	42	20
Summa	172	150	172	150

Not 6

Anställda

Medelantalet anställda

	Koncernen		Moderbolaget	
	2006	2005	2006	2005
Män	14	13	13	11
Kvinnor	8	9	3	4
Summa	22	22	16	15

Löner, andra ersättningar och sociala kostnader

	Koncernen		Moderbolaget	
	2006	2005	2006	2005
Löner och andra ersättningar	8 520	8 359	7 204	6 657
Sociala kostnader (varav pensionskostnader)	4 268 (1 168)	4 033 (1 027)	3 596 (1 002)	3 292 (909)
Summa	12 788	12 392	10 800	9 949

Löner och andra ersättningar fördelade mellan styrelseledamöter, VD samt övriga anställda:

	Koncernen		Moderbolaget	
	2006	2005	2006	2005
VD	1 020	765	1 020	765
Styrelse	164	150	164	150
Övriga anställda	7 336	7 344	6 020	5 642
Summa	8 520	8 259	7 204	6 557

Sjukfrånvaro

Sjukfrånvaron i koncernens aktiva bolag redovisas i nedanstående:

Företag	Total		Andel långtids-	
	sjukfrånvaro		sjukfrånvaro	
MSC Konsult AB	0,9%		0%	
Index Utbildning AB	4,0%		0%	

Könsfördelning i företagsledningen

	Koncernen		Moderbolaget	
	Totalt	Varav män	Totalt	Varav män
Styrelse	4	3	4	3
Ledningsgruppen	3	2	3	2

Not 7

LEASINGAVTAL

Operationella leasingavtal

Under året betalda leasingavgifter avseende operationella leasingavtal inklusive hyresavtal, uppgår i koncernen till 794 (890) tkr och i moderbolaget till 527 (754) tkr.

Nominella värdet av avtalade framtida leasingavgifter fördelar sig enligt följande:

Förfallotidpunkt	Koncernen		Moderbolaget	
	2006	2005	2006	2005
Inom ett år	76	64	60	122
Mellan ett och fem år	288	-	267	-
Senare än fem år	-	-	-	-
Summa	364	64	327	122

Nominella värdet av avtalade framtida hyresavtal för lokaler fördelar sig enligt följande:

Förfallotidpunkt	Koncernen		Moderbolaget	
	2006	2005	2006	2005
Inom ett år	582	580	382	580
Mellan ett och fem år	-	-	-	-
Senare än fem år	-	-	-	-
Summa	582	580	382	580

Finansiella leasingavtal

Inventarier som innehas under finansiella leasingavtal ingår med ett bokfört värde om 0 (113) tkr i koncernen och 0 (0) tkr i moderbolaget.

Koncernen:

Tillgångsslag	2006		2005	
	Anskaff- ningsvärde	Ackumulerad avskrivning	Anskaff- ningsvärde	Ackumulerad avskrivning
Inventarier	-	-	223	110
Summa	-	-	223	110

Kvarstående skuld	2006		2005	
	Amortering	Ränta	Amortering	Ränta
Inom ett år	-	-	111	2
Mellan 1 - 5 år	-	-	-	-
Summa	-	-	111	2

Förfallotidpunkt	2006		2005	
	Framtida lease- avgifter	Nuvärde av framtida leaseavgifter	Framtida lease- avgifter	Nuvärde av framtida leaseavgifter
Inom ett år	-	-	10	10
Mellan 1 - 5 år	-	-	-	-
Summa	-	-	10	10
Garanterade restvärden	-	-	103	103

Not 8 INVENTARIER

	Koncernen		Moderbolaget	
	2006	2005	2006	2005
Ingående anskaffningsvärde	2 761	2 873	1 759	1 683
Årets inköp	373	286	340	144
Försäljningar och utrangeringar	-1 097	-398	-390	-68
Utgående ackumulerade anskaffningsvärden	2 037	2 761	1 709	1 759
Ingående avskrivningar	2 278	2 337	1 507	1 427
Försäljningar och utrangeringar	-991	-376	390	-68
Årets avskrivningar	207	317	-161	148
Utgående ackumulerade avskrivningar	1 494	2 278	-1 278	1 507
Bokfört värde	543	483	431	252

Not 10 ANDELAR I KONCERNFÖRETAG

Andelar i koncernföretag	Moderbolaget	
	2006	2005
Ingående anskaffningsvärde	4 035	4 035
Utgående ackumulerat anskaffningsvärde	4 035	4 035
Ingående nedskrivningar	-3 885	-3 885
Utgående ackumulerade nedskrivningar	-3 885	-3 885
Bokfört värde	150	150

Företag	Org nr	Säte	Kapitalandel	Rösträttsandel	Antal aktier	Bokfört värde
Index Utbildning AB	556234-6915	Stockholm	100 %	100 %	1 000	100
Inter Trade MF AB	556388-3411	Stockholm	100 %	100 %	1 000	50
Bokfört värde						150

Not 9 SKATTER

Skatt som redovisats mot eget kapital	Koncernen		Moderbolaget	
	2006	2005	2006	2005
Erhållna koncernbidrag	0	0	151	81
Summa	0	0	151	81
Resultatförda skatter				
	2006	2005	2006	2005
Aktuell skatt	-2	0	151	81
Summa	-2	0	151	81
Avstämning mellan resultat före skatt och skattekostnad				
	2006	2005	2006	2005
Resultat före skatt	1 882	2 843	1 355	2 505
Skatt enligt svensk skattesats 28%	-527	-796	-379	-701
Skatt på:				
Ej skattepliktiga intäkter	385	408	385	408
Ej avdragsgilla kostnader	-40	-356	-38	-356
Utnyttjade underskottsavdrag	180	741	32	649
Övriga poster	-	3	-	-
Erhållna koncernbidrag	-	-	151	81
Skatt enligt resultaträkningen	-2	0	151	81
Effektiv skattesats	0%	0%	11%	3%

Ingen uppskjuten skatteskuld finns i koncernen eller moderbolaget. Koncernens totala förlustavdrag uppgår till 28,7 mkr. Ingen uppskjuten skattefordran har redovisats.

Not 11

FÖRUTBETALDA KOSTNADER OCH UPPLUPNA INTÄKTER

	Koncernen		Moderbolaget	
	2006	2005	2006	2005
Förutbetalda hyror	137	149	137	137
Förutbetalda leasingavgifter	85	0	85	0
Förutbetalda försäkringspremier	99	114	99	114
Övriga poster	193	205	151	167
Summa	514	469	472	418

Not 12

UPPLUPNA KOSTNADER OCH FÖRUTBETALDA INTÄKTER

	Koncernen		Moderbolaget	
	2006	2005	2006	2005
Upplupna löner och ersättningar	1 243	1 325	1 242	1 324
Semesterlöner	799	1 019	693	838
Upplupna sociala avgifter	587	641	506	528
Övriga poster	257	537	174	408
Summa	2 886	3 522	2 615	3 098

Not 13

KORTFRISTIGA PLACERINGAR

Placeringar	Antal	Anskaffningsvärde	Marknadsvärde	Orealiserat resultat
Elmsdale Media Ltd	20 000	3 156	0	-3 156
Bokfört värde			0	

Alla transaktioner redovisas på likviddagen. Värdering har skett till verkligt värde enligt IAS 39, vilket i moderbolaget uppgår till 0 (12 103) tkr.

Not 14

LIKVIDA MEDEL

	Koncernen		Moderbolaget	
	2006	2005	2006	2005
Kassa och bank	15 556	6 648	14 610	5 809
Likvida kortfristiga placeringar	-	10 134	-	10 134
Summa	15 556	16 781	14 610	15 943

I likvida medel ingår kassa, banktillgodohavanden och kortfristiga placeringar som dels är utsatta för endast en obetydlig risk för värdefluktuationer, dels handlas på en öppen marknad till kända belopp eller har en kortare återstående löptid än tre månader från anskaffningstidpunkten. .

Not 15

UTDELNING

Styrelsen föreslår en utdelning till aktieägarna om 0,60 kr per aktie.

FÖRSLAG TILL RESULTATDISPOSITION 2006

Moderbolaget

Till årsstämmans förfogande:

Balanserat resultat	98 765 kr
Erhållet koncernbidrag	388 080 kr
Årets resultat	1 505 761 kr
Summa	1 992 605 kr

Styrelsen föreslår att vinsten disponeras så att:

Utdelning till aktieägarna om 0,60 kr per aktie	1 902 000 kr
I ny räkning överförs	90 606 kr
Summa	1 992 605 kr

Styrelsens yttrande över utdelningsförslaget

Vid årsstämman 2007 har aktieägarna bl a att ta ställning till styrelsens förslag till utdelning. Vid utgången av 2006 är den finansiella ställningen mycket stark och koncernen i det närmaste skuldfri. Styrelsen anser att en så stark balansräkning inte behövs för att säkerställa verksamhetens utveckling. Före föreslagen utdelning uppgår moderbolagets soliditet till 72 % och efter föreslagen utdelning till en betryggande 70 %. Koncernens soliditet efter föreslagen utdelning skulle uppgå till 68 %. Förutsatt

att koncernens verksamhet fortsätter att generera vinst innebär detta att koncernen kan upprätthålla likviditeten på en mycket god nivå.

Styrelsens uppfattning är att den föreslagna utdelningen inte hindrar moderbolaget eller dotterbolaget från att fullgöra sina förpliktelser på kort och lång sikt, ej heller att fullgöra erforderliga investeringar. Den föreslagna utdelning kan därmed försvaras med hänsyn till vad som anförs i aktiebolagslagen 17 kap 3 § 2-3 st (försiktighetsregeln). Eget kapital har under året inte påverkats till följd av värdering till verkligt värde.

Styrelse och VD försäkrar, såvitt vi känner till, att årsredovisningen har upprättats i överensstämmelse med god redovisningssed för aktie- marknadsbolag. Lämnade uppgifter stämmer med de faktiska förhållanden och ingenting av väsentlig betydelse har utelämnats som skulle kunna påverka den bild av bolaget som skapats av årsredovisningen.

Stockholm den 21 mars 2007

Britt Sandberg
Ordförande

Lars Svensson
Ledamot

Muazzam Choudhury
Verkställande direktör

Vår revisionsberättelse har lämnats den 21 mars 2007
BDO Nordic Stockholm AB

Ulf Järlebro
Auktoriserad revisor

REVISIONSBERÄTTELSE

Till årsstämman i MSC Konsult Aktiebolag (publ) Org nr 556313-5309

Vi har granskat årsredovisningen, koncernredovisningen och bokföringen samt styrelsens och verkställande direktörens förvaltning för år 2006. Granskningen av årsredovisningen omfattar sidorna 21-37.

Det är styrelsen och verkställande direktören som har ansvaret för räkenskapshandlingarna och förvaltningen och för att årsredovisningslagen tillämpas vid upprättande av årsredovisningen samt för att internationella redovisningsstandarder IFRS sådana de antagits av EU och årsredovisningslagen tillämpas vid upprättandet av koncernredovisningen. Vårt ansvar är att uttala oss om årsredovisningen, koncernredovisningen och förvaltningen på grundval av vår revision.

Revisionen har utförts i enlighet med god revisionssed i Sverige. Det innebär att vi planerat och genomfört revisionen för att med hög men inte absolut säkerhet försäkra oss om att årsredovisningen inte innehåller väsentliga felaktigheter. En revision innefattar att granska ett urval av underlagen för belopp och annan information i räkenskapshandlingarna. I en revision ingår också att pröva redovisningsprinciperna och styrelsens och verkställande direktörens tillämpning av dem samt att bedöma de betydelsefulla uppskattningar som styrelsen och verkställande direktören gjort när de upprättat årsredovisningen och koncernredovisningen samt att utvärdera den samlade informationen i årsredovisningen

och koncernredovisningen. Som underlag för vårt uttalande om ansvarsfrihet har vi granskat väsentliga beslut, åtgärder och förhållanden i bolaget för att kunna bedöma om någon styrelseledamot eller verkställande direktören är ersättningsskyldig mot bolaget eller på annat sätt har handlat i strid med aktiebolagslagen, årsredovisningslagen eller bolagsordningen. Vi anser att vår revision ger oss rimlig grund för våra uttalanden nedan.

Årsredovisningen har upprättats i enlighet med årsredovisningslagen och ger en rättvisande bild av bolagets resultat och ställning i enlighet med god redovisningssed i Sverige. Koncernredovisningen har upprättats i enlighet med internationella redovisningsstandarder IFRS sådana de antagits av EU och årsredovisningslagen och ger en rättvisande bild av koncernens resultat och ställning. Förvaltningsberättelsen är förenlig med årsredovisningens övriga delar.

Vi tillstyrker att bolagsstämman fastställer resultaträkningen och balansräkningen för moderbolaget och koncernen, disponerar resultatet enligt förslaget i förvaltningsberättelsen och beviljar styrelsens ledamöter och verkställande direktören ansvarsfrihet för räkenskapsåret.

Stockholm den 21 mars 2007
BDO Nordic Stockholm AB

Ulf Järlebro
Auktoriserad revisor

DEFINITIONER AV NYCKELTAL

Rörelsemarginal

Rörelseresultat i förhållande till nettoomsättning.

Vinstmarginal

Resultat efter finansiella investeringar i förhållande till nettoomsättning.

Räntabilitet på eget kapital

Årets resultat i förhållande till genomsnittligt eget kapital.

Sysselsatt kapital

Summa tillgångar med avdrag för icke räntebärande skulder samt uppskjuten skatt.

Räntabilitet på sysselsatt kapital

Rörelseresultat plus finansiella intäkter i förhållande till genomsnittligt sysselsatt kapital.

Likvida medel

Kassa och bank med tillägg för kortfristiga placeringar.

Netto likvida medel

Kassa och bank med avdrag för räntebärande skulder.

Nettoskuld likvida medel inklusive kortfristiga placeringar

Kassa och bank inklusive kortfristiga placeringar med avdrag för räntebärande skulder.

Soliditet

Eget kapital i förhållande till summa tillgångar.

Skuldsättningsgrad

Räntebärande skulder i förhållande till eget kapital.

Räntetäckningsgrad

Resultat efter finansiella kostnader ökat med finansiella kostnader i förhållande till finansiella kostnader.

Kapitalomsättningshastighet

Nettoomsättning i förhållande till genomsnittlig summa tillgångar.

Personalomsättning

Antal anställda som avslutat sin anställning under året i förhållande till genomsnittligt antal anställda.

Förädlingsvärde per anställd

Rörelseresultatet efter avskrivningar ökat med totala personalkostnader i förhållande till genomsnittligt antal anställda.

Rörelseresultat per anställd

Årets rörelseresultat i förhållande till genomsnittligt antal anställda

Resultat per aktie

Årets resultat i förhållande till genomsnittligt antal aktier.

Kassaflöde per aktie

Kassaflöde från den löpande verksamheten i förhållande till genomsnittligt antal aktier.

Eget kapital per aktie

Eget kapital dividerat med antal aktier vid periodens slut.

Andel utdelad vinst

Utdelning i förhållande till vinst per aktie.

LEDANDE BEFATTNINGSHAVARE



Jenny Kjelvik, född 1967

Ekonomichef och Personalchef, anställd 1997

Aktieinnehav i MSC Konsult AB:

2 200 B-aktier

Muazzam Choudhury, född 1949

Verkställande direktör, anställd 1987

Aktieinnehav i MSC Konsult AB:

390 000 A-aktier och 466 800 B-aktier

Stellan Nilsson, född 1944

Konsultchef, anställd 1988

Aktieinnehav i MSC Konsult AB:

10 000 A-aktier och 177 500 B-aktier

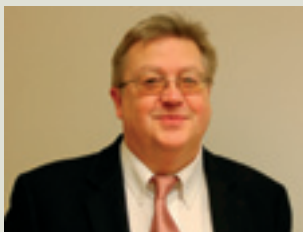
STYRELSE



Britt Sandberg, född 1951
Ordförande och styrelseledamot sedan
2006. Ordförande i Syntell AB
Styrelseledamot i Elverket Vallentuna AB
och Elverket Vallentuna El AB
Aktieinnehav i MSC Konsult AB: -



Lars Svensson, född 1944
Styrelseledamot sedan 2004
Styrelseledamot i Rambas AB
Aktieinnehav i MSC Konsult AB:
24 000 B-aktier samt 385 400 B-aktier
via Rambas AB.



Peder Grönmark, född 1953
Personalrepresentant sedan 2006
Anställd på MSC Konsult sedan 1993
Aktieinnehav i MSC Konsult AB:
6 000 B-aktier



Muazzam Choudhury, född 1949
Styrelseledamot sedan 1987
Verkställande direktör i MSC Konsult AB
Ledamot i SME-kommittén, Svenskt
Näringsliv Styrelseledamot i Almega ITA
Fullmäktige i Stockholms Handelskammare
Aktieinnehav i MSC Konsult AB: 390 000
A-aktier och 466 800 B-aktier

REVISOR

Ulf Järlebro

Auktoriserad revisor

BDO Nordic Stockholm AB

BOLAGSSTYRNING

Årsstämman är det yttersta beslutande organet i MSC Konsult AB och hålls varje år i Stockholm. På stämman utövar aktieägarna sin rösträtt för att bland annat utse styrelseledamöter för MSC Konsult AB. Vart fjärde år väljs även externa revisorer för bolaget. På stämman beslutas även om utdelning för det gångna året. Ledning och kontroll av MSC koncernen fördelas mellan aktieägarna, styrelsen och verkställande direktören i enlighet med svensk aktiebolagslag och bolagsordning. Svensk kod för bolagsstyrning ska enligt överenskommelse mellan Stockholmbörsen och Aktiemarknadsbolagens Förening tillämpas av bolag på börsens lista för stora bolag samt av bolag på listan för medelstora bolag med ett marknadsvärde på över 3 miljarder kronor. MSC omfattas därmed inte av koden men styrelsen har som ambition att successivt följa den.

Årsstämman 2006

MSC Konsults årsstämma 2006 hölls den 4 maj 2006 i City konferensen i Stockholm. Vid årsstämman utsågs styrelsen på förslag av nomineringskommittén för tiden till nästa årsstämma hållits 2007. Stämman omvalde Muazzam Choudhury och Lars Svensson som styrelseledamöter. Vidare beslutades om nyval av Magnus Wastenson och Britt Sandberg som styrelseledamöter samt val av Magnus Wastenson som ordförande i styrelsen. Tidigare styrelseordförande, Gert Schyborger och styrelseledamot Gunnell Linnertz, hade avböjt omval. Det anmäldes att medarbetarna representeras av ordinarie ledamot Peder Grönmark med Mikael Forslund som suppleant. Därefter utsågs nomineringskommitté för beredning av styrelseval inför årsstämman 2007.

Stämman fastställde framlagd resultaträkning, balansräkning och koncernredovisning och beviljade ansvarsfrihet till styrelse och verkställande direktör. Vidare beslutade stämman om utdelningen om 0,85 kr per aktie för verksamhetsåret 2005. Stämman fastställde ersättningen om 200 tkr till stämموvalda ledamöter i styrelsen som inte är anställda i bolaget. Beslut fattades om förnyat bemyndigande för styrelsen att intill nästa årsstämma besluta om nyemission för förvärv av bolag inom den bransch, i vilken bolaget är verksamt. Vidare godkände årsstämman styrelsens förslag avseende ändringar i bolagsordningen så att den anpassats till den nya aktiebolagslagen samt vissa andra

ändringar av redaktionell karaktär.

Övriga händelser under 2006

Styrelseordförande, Magnus Wastenson, lämnade styrelsen den 16 augusti på egen begäran för att ägna sig åt andra uppdrag. Styrelseledamoten Britt Sandberg valdes av styrelsen till ny styrelseordförande.

Valberedning

Valberedningen utses årligen av årsstämman och har till uppgift att ge förslag till årsstämman inför val av bolagets styrelse och revisorer samt arvode till dessa. Valberedningen lämnar i kallelsen förslag till val av styrelseledamöter samt arvode till styrelse och revisorer.

Styrelsens arbetsformer

MSCs styrelse skall enligt bolagsordningen bestå av lägst tre och högst tio ledamöter jämte högst tre suppleanter. Ledamöter och suppleanter väljs årligen på årsstämman för tiden intill slutet av nästa ordinarie årsstämma. Därtill väljs en ledamot samt en suppleant av medarbetarna för en period av två år.

Bolagets verkställande direktör ingår i styrelsen. Under räkenskapsåret genomfördes fem protokollförda styrelsemöten. Styrelsens arbetsformer är fastställda i en arbetsordning som reglerar ansvarsfördelningen mellan styrelse och VD, VDs befogenheter, mötesplan samt rapportering. Styrelsen erhåller varje månad en rapport från VD om koncernens verksamhet, affärläge, resultat och personalläge. Bolagets revisor deltar i ett styrelsemöte för att avge revisionsrapport. Arbetet för styrelsen har under årets koncentrerats kring diskussioner rörande den strategiska inriktningen samt organisations- och personalfrågor. Styrelsen har inga speciella utskott utan alla frågor behandlas av styrelsen i sin helhet.

Ersättningar till styrelseledamöter och ledande befattningshavare

Bolagsstämman fastställer arvoden till styrelseledamöter och revisorer. Inga ytterligare ersättningar har utbetalats under året. Frågor rörande VDs lön, pensioner och andra ersättningar beslutas av styrelsen. Principer, ersättningsnivåer och anställningsvillkor mm framgår av not 4 på sid. 33.

MSC IN BRIEF

Business content

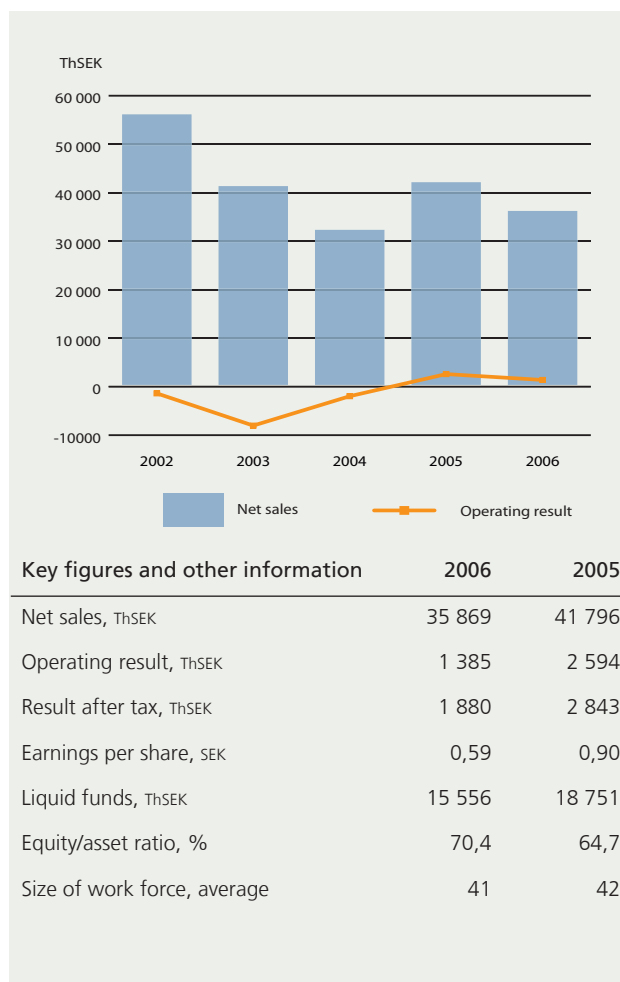
MSC Konsult AB provides consulting services in order to improve customer's business processes with the help of IT. MSC's service offerings are Business Development, Customised Systems Development, IT operation and infrastructure and IT training. The training operations are run through the subsidiary Index Utbildning AB. MSC's clients are primarily within bank, insurance, transport industries and the public sector and are based in Sweden. MSC was founded in 1987.

2006

MSC continued to show profitability under 2006. Sales however have declined marginally due to the completion of a large customer project during the year. The demands of the IT consultancy services were healthy but MSC has had difficulty with the deliveries due the limited availability of consultants. MSC has devised a new strategic plan with the aim of shifting MSC's sales focus from primarily large companies to middle size companies.

Outlook for 2007

The outlook for 2007 seems to be generally good. The demand for the IT services is expected to be at the same good level as of 2006. MSC aims to hire new consultants during the year and acquire enterprise to strengthen our market presence. We expect to have a positive development for the year 2007 as a whole.



Business concept

MSC's business concept is to help our customers to improve and develop their business by delivering consultancy services and training of high quality. MSC's goal is to be a competent and efficient business partner, who can contribute to developing our clients businesses. This is achieved by maintaining sound values, long term client relations and by providing a profound and updated know-how. MSC's clients are satisfied and loyal to us. MSC have many long and close customer relations.

Vision

Our vision is to become a complete IT service provider to our customers so that we can provide whatever IT services are necessary for a well functioning IT operations in a company.

Goals

- To supply high quality services at competitive rates.
- To be an attractive employer to our employees.
- To grow with profitability organically and through acquisitions.

Strategies

- Focus on services in compliance with customer needs.
- Improving the skills of our employees into specialist level within their knowledge area.
- Growing by primarily relying on organic growth.
- Strengthening the company through acquisitions of enterprises in the area of IT consulting.



MSC Konsult AB
Vasagatan 52, 111 20 Stockholm
Tel. +46 8 446 55 00
Fax +46 8 446 55 01
www.msc.se